

Protokol z místního šetření o zjištění rozsahu povodňových škod
způsobených povodní ze dne 15. září 2024

Číslo protokolu:

1-02-...130

Správce vodního toku: POVOŘÍ LABE, státní podnik

Lokalita (k.ú., obec): DOLEŠÍ PÁČ U PA

Vyhlášení (2) nebo 2. SPA (nehodící se škrtněte) dne: 15.9.2024

Vodní tok: MALÝ ÚPA

ř. km od: 7,75 do: 7,90

Název: v ř. km

oprava / rekonstrukce / obnova

Podmínky při prohlídce (vodní stav, průtok, počasí apod.): ZUŠENÝ PRŮTOK, ZATAŽENÍ

A. Druh a rozsah závadného stavu - poruchy								
kód číselníku	poř. č.	popis	měrná jednotka	množství	odhad nákladů tis. Kč	B. * Druh a rozsah nápravného opatření	C. ** Naléhavost nápravného opatření	
1	A1	nánosy, sedimenty v korytě, zdrži, nádrži,	m ³	1500	3200	B5	C2	
2	A2	břehová nátrž přirozeného koryta	m ³					
2	A3	výmol za opevněním břehu, dna,	m ³					
3	A4	břehové opevnění, včetně patky	m ²					
3	A5	břehové zdi	m ²					
3	A6	opevnění dna	m ²					
4	A7	ochranná hráz břehová, inundační,	m ³					
5	A8	stavební části jezu, přehrady,	m ³					
6	A9	propust šterková, rybi	ks					
6	A10	manipulační uzávěr	ks					
6	A11	technologická část jezu, přehrady	ks					
6	A12	technické zázemí jezu, přehrady	ks					
7	A13	výmoly u příčných a stabilizačních objektů v korytech vodních toků	m ³					
8	A14	součást vodního díla: pilíř břehový, středový	m ³					
8	A15	poškození tělesa stabilizačního ho práhu, stupně	m ³					
9	A16	dlažby do betonu na tělesech objektů	m ²					
10	A17	ostatní						
10	A17	ostatní						
10	A17	ostatní						
10	A17	ostatní						
10	A17	ostatní						

Pod kód 10 Ostatní spadají údaje, které nelze zahrnout do předchozích 9 konkrétních ukazatelů. Jmenovitě specifikované práce vložte do samostatných vložených řádků pod 10.

**** Druh nápravného opatření:**
B1. provizorní zabezpečení poruchy
B2. dočasné zajištění funkce
B3. definitivní odstranění poruchy
B4. odstranění provizorního zabezpečení při povodni
B5. posudek
B6. ostatní

**** Naléhavost realizace nápravného opatření:**
C1. v roce 2024 - neoddílná
C2. v roce 2025
C3. ostatní

Příčiny, okolnosti vzniku závadného stavu (popis):
Ke vzniku povodňové škody došlo v důsledku působení průtoku, který dosáhl Q 5

Závažné důsledky trvání závadného stavu (popis):
OMEZENÍ FUNKCE STĚRIKOVÉ PŘEPÁSKY

Na základě místního šetření konaného dne 11.10.2024 v MĚSTSKÉM ÚŘADU komise konstatuje, že výše uvedená škoda je způsobená povodni z období 14. - 20. 9. 2024, a s navrženým druhem nápravného opatření v předpokládaném rozsahu souhlasí.

Povodňová škoda BUDE – NEBUDE odstraňována dle § 83 písm. m) vodního zákona.

Účastníci:		
orgán ochrany přírody:	HANA SANCICOVÁ	Podpis:
správce toku:	JITKA ČERNÁ	Podpis:
vodoprávní úřad:	HONIKA TRÁDLOVÁ	Podpis:
další přítomní		
	Ing. Vladimír Vít	Podpis:
	Ing. Jiří Janoš	Podpis:
předseda komise	Ing. Jiří Dostál	Podpis:
stavební rozpočtář	Ing. Eva Morkesová	Podpis:

Celkový odhad nákladů na realizaci opatření zaokrouhleno na celé tis. Kč

3 200

Nehodící se škrtněte

Přílohy dle příkazu:

fotodokumentace
náčrt, situace
potvrzení o SPA *
potvrzení o nánosech *
další *

PŘÍLOHA PROTOKOLU Č. 1-02-130

NÁNOS

MNOŽSTVÍ NÁNOSŮ 1500 m³ 20% 80%

DRUH SEDIMENTU KAMENITÝ / ŠTĚRKOPÍSEK / BAHNO /

POD VODOU / NAD VODOU / ČIŠTĚNÍ KORYTA OPEVNĚNÉHO DO 0,3m HL.

ZPŮSOB TĚŽENÍ Mechanizací bagrem

VYSÁKNOUT VE VZDÁLENOSTI / NEVYSÁKNOUT

DOPRAVA LODÍ / AUTEM 22km

PŘÍJEZD po lesní cestě, sjezd do přehrážky 100m proti proudu VT
ODVOZNÁ VZDÁLENOST 37km (Trutnov n. Horní Branná)
POPLATEK ?

pod vodou 70%
nad vodou 30%

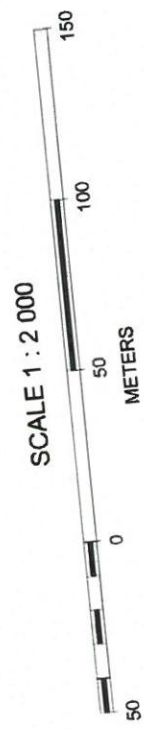
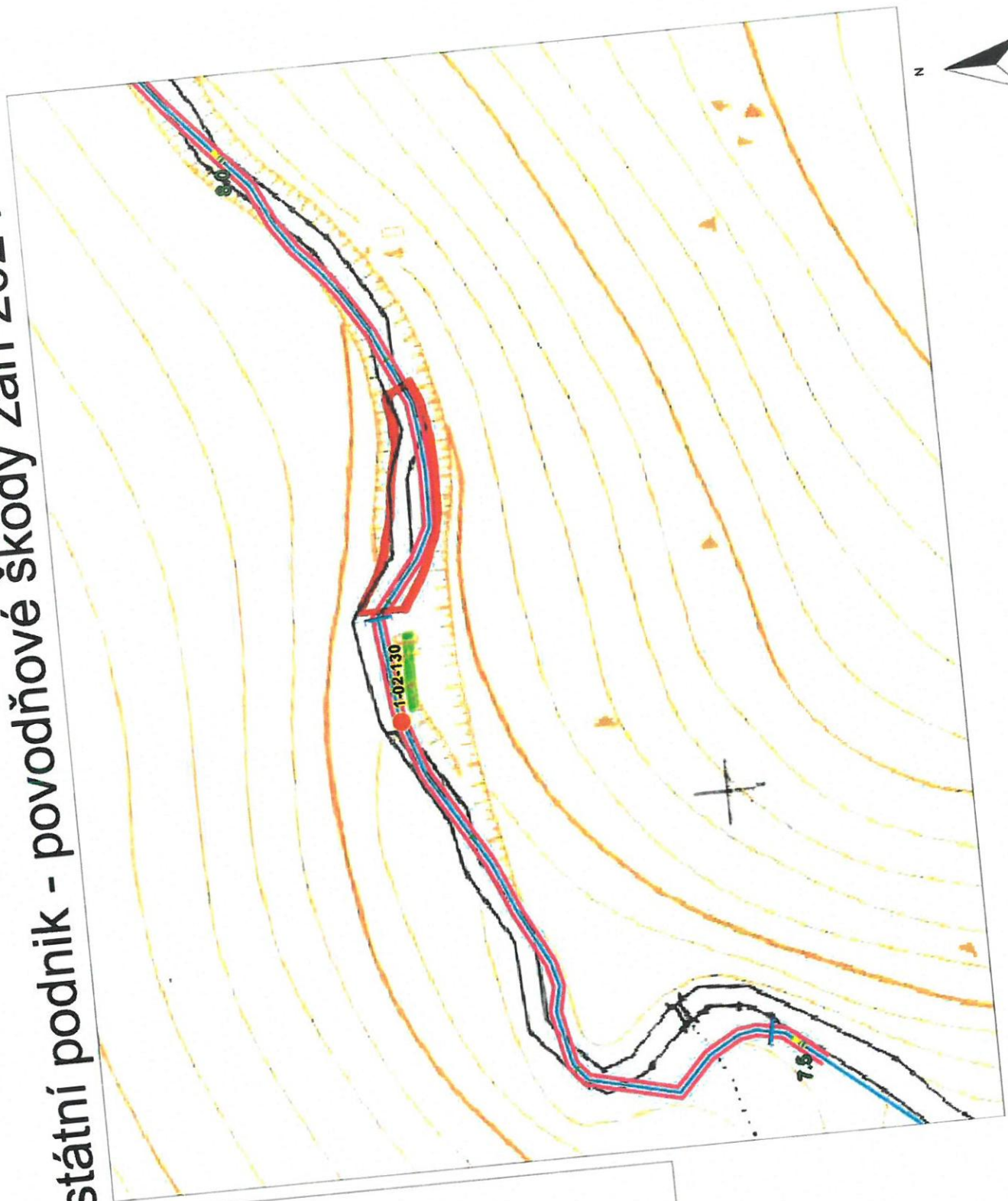
- štěrková přehrážka na Malé Úpě v Eliščině údolí - dolní

$$40 \times 15 \times 2,5 = 1500 \text{ m}^3$$

- mater. lze využít i do vyspravení lesních cest

Povodí Labe, státní podnik - povodňové škody září 2024

- Povodňové škody**
- PŠ ze září 2024 s popisem stručným
 - PŠ z června 2013
 - PŠ ze srpna 2010
- Jevy na toku**
- Jez
 - Objekt v korytě (stupně)
 - Most
 - Vodní elektrárna
 - Hráz
 - Hydrologická stanice
 - Ochranná hráz úseku toku
 - Úprava PT úseku toku
- Vodní toky**
- Anotace - popisy
 - Rastrové podklady
- Mapa 1:5 000



1-02-130

Městský úřad Trutnov

Povodňová komise ORP Trutnov

VYHLÁŠENÍ TŘETÍHO STUPNĚ POVODŇOVÉ AKTIVITY – STAVU OHROŽENÍ NA ÚZEMÍ OBCE S ROZŠÍŘENOU PŮSOBNOSTÍ TRUTNOV

Povodňová komise ORP Trutnov vyhláší dnes, tj. 14.09.2024 ve 10:50 hod., ve smyslu ustanovení § 79 odst. 2 písm. i) zákona č. 254/2001 Sb., o vodách a o změně některých zákonů, v platném znění, stav ohrožení na území obce s rozšířenou působností Trutnov na základě dosažení III. SPA na hlásném profilu Horní Staré Město, hlásném profilu Vestřev a důvodného předpokladu dosažení III. SPA na dalších profilech v ORP Trutnov.

V Trutnově dne 14.09.2024

Ing. arch. Michal Rosa v. r.
předseda povodňové komise ORP Trutnov

Příloha k protokolu č.

1-02-130

Potvrzení o výskytu nánosů v korytech vodních toků na území ve správní působnosti obce

Níže uvedený zástupce obce

MALÁ ÚPA

potvrzuje, že nánosy v korytě, zaevidované do povodňových škod ve správním území obce na vodním toku

MALÁ ÚPA

který je ve správě Povodí Labe, státní podnik,

vznikly v důsledku povodně z 15. 9. 2024

Datum: 1. 10. 2024

za

Karel Engliš

Starosta Malé Úpy

Jméno a příjmení


OBEC MALÁ ÚPA
Horní Malá Úpa č.p. 100, 542 27
IČ: 00656119
DIČ: CZ00656119

podpis

Číslo protokolu: 1-02-130

IDVT:10100818 - Malá Úpa řKM 7,750 - 7,900



Dostál

předseda komise: Ing. Jiří Dostál

Protokol z místního šetření o zjištění rozsahu povodňových škod způsobených povodní ze dne 15. září 2024

Číslo protokolu:

1-02-...131

Správce vodního toku: POVODÍ LABE, státní podnik

Lokalita (k.ú., obec): HORNÍ MALÁ ÚPA

Vyhlášení 2. nebo 3. SPA (nehodící se škrtněte) dne:

Vodní tok: MALÁ ÚPA

ř. km od do 845

Název: v ř. km

oprava / rekonstrukce / obnova

Podmínky při prohlídce (vodní stav, průtok, počasí apod.): ZVÝŠENÝ PÁŤOK ZATAŽEN

A. Druh a rozsah závadného stavu - poruchy									
kód číselníku	poř. č.	popis	měrná jednotka	množství	odhad nákladů	B. * Druh a rozsah nápravného opatření	C. ** Naléhavost nápravného opatření		
1	A1	nánosy, sedimenty v korytě, zdrži, nádrži,	m ³	900	1864	B3	C2		
2	A2	břehová nátrž přirozeného koryta	m ³						
2	A3	výmola za opevněním břehu, dna,	m ³						
3	A4	břehové opevnění, včetně patky	m ²						
3	A5	břehové zdi	m ²						
3	A6	opevnění dna	m ²						
4	A7	ochranná hráz břehová, inundační,	m ³						
5	A8	stavební částí jezu, přehrady,	m ³						
6	A9	propust šterková, rybi	ks						
6	A10	manipulační uzávěr	ks						
6	A11	technologická část jezu, přehrady	ks						
6	A12	technické zázemí jezu, přehrady	ks						
7	A13	výmoly u příčných a stabilizačních objektů v korytech vodních toků	m ³						
8	A14	součást vodního díla: pilíř břehový, středový	m ³						
8	A15	poškození tělesa stabilizační ho práhu, stupně	m ³						
9	A16	dlažby do betonu na tělesech objektů	m ²						
10	A17	ostatní							
10	A17	ostatní							
10	A17	ostatní							
10	A17	ostatní							
10	A17	ostatní							

Pod kód 10 Ostatní spadají údaje, které nelze zahrnout do předchozích 9 konkrétních ukazatelů. Jmenovitě specifikované práce vložte do samostatných vložených řádků pod 10.

- * **Druh nápravného opatření:**
B1. provizorní zabezpečení poruchy
B2. dočasné zajištění funkce
B3. definitivní odstranění poruchy
B4. odstranění provizorního zabezpečení při povodni
B5. posudek
B6. ostatní

- ** **Naléhavost realizace nápravného opatření:**
C1. v roce 2024 - neodkladná
C2. v roce 2025
C3. ostatní

Příčiny, okolnosti vzniku závadného stavu (popis):

Ke vzniku povodňové škody došlo v důsledku působení průtoku, který dosáhl Q₅

Závažné důsledky trvání závadného stavu (popis):

OMEZENÍ FUNKCE STEKOVÉ PŘEPÍŠKY

Na základě místního šetření konaného dne 1.10.2024 v MĚSTSKÉM ÚŘADě komise konstatuje, že výše uvedená škoda je způsobená povodni z období 14. - 20. 9. 2024, a s navrženým druhem nápravného opatření v předpokládaném rozsahu souhlasí.

Povodňová škoda BUDE – NEBUDE odstraňována dle § 83 písm. m) vodního zákona.

Účastníci:

orgán ochrany přírody:

HANA SLAČKOVÁ

Podpis:

správce toku:

ŠTEPÁN ČERNÝ

Podpis:

vodoprávní úřad:

HONIKA PRAŽDOVÁ

Podpis:

další přítomní

Ing. Vladimír Vít

Podpis:

Ing. Jiří Janoš

Podpis:

předseda komise

Ing. Jiří Dostál

Podpis:

stavební rozpočtář

Ing. Eva Morkesová

Podpis:

^{*)} Nehodící se škrtněte

Přílohy dle příkazu:

- fotodokumentace
náčrt, situace
potvrzení o SPA *
potvrzení o nánosech *
další *

Starosta Krkonošského národního parku
Dobrovského 3
543 01 Vrchlabí
CZ00088455 DIČ: CZ00088455
MĚSTSKÝ ÚŘAD
TRUTNOV
96

Celkový odhad nákladů na realizaci
opatření zaokrouhleno na celé tis. Kč

1864

PŘÍLOHA PROTOKOLU Č. 1-02-131

NÁNOS

MNOŽSTVÍ NÁNOSŮ 800 m³ — 20% — 80%
DRUH SEDIMENTU KAMENITÝ / ŠTĚRKOPÍSEK / BAHNŮ /
POD VODOU / NAD VODOU / ČIŠTĚNÍ KORYTA OPEVNĚNÉHO DO 0,3m HL.
ZPŮSOB TĚŽENÍ Mechanizací (bagrem)
VYSÁKNOUT VE VZDÁLENOSTI / NEVYSÁKNOUT
DOPRAVA LODÍ / AUTEM
PŘÍJEZD po lesní cestě (3 km), sjezd do přehrážky v místě
ODVOZNÁ VZDÁLENOST 38 km
POPLATEK ?

- štěrková přehrážka na Malé Úpě v Eliščině údolí - horní

$$35,0 \times 15,0 \times 1,50 \approx 800 \text{ m}^3$$

Povodí Labe, státní podnik - povodňové škody září 2024

Povodňové škody

- PŠ ze září 2024 s popisem stručným
- PŠ z června 2013
- PŠ ze srpna 2010

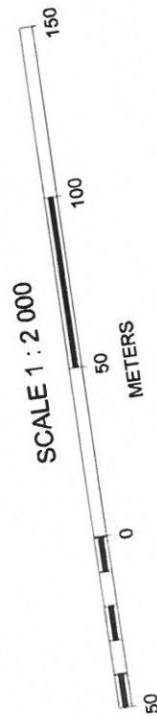
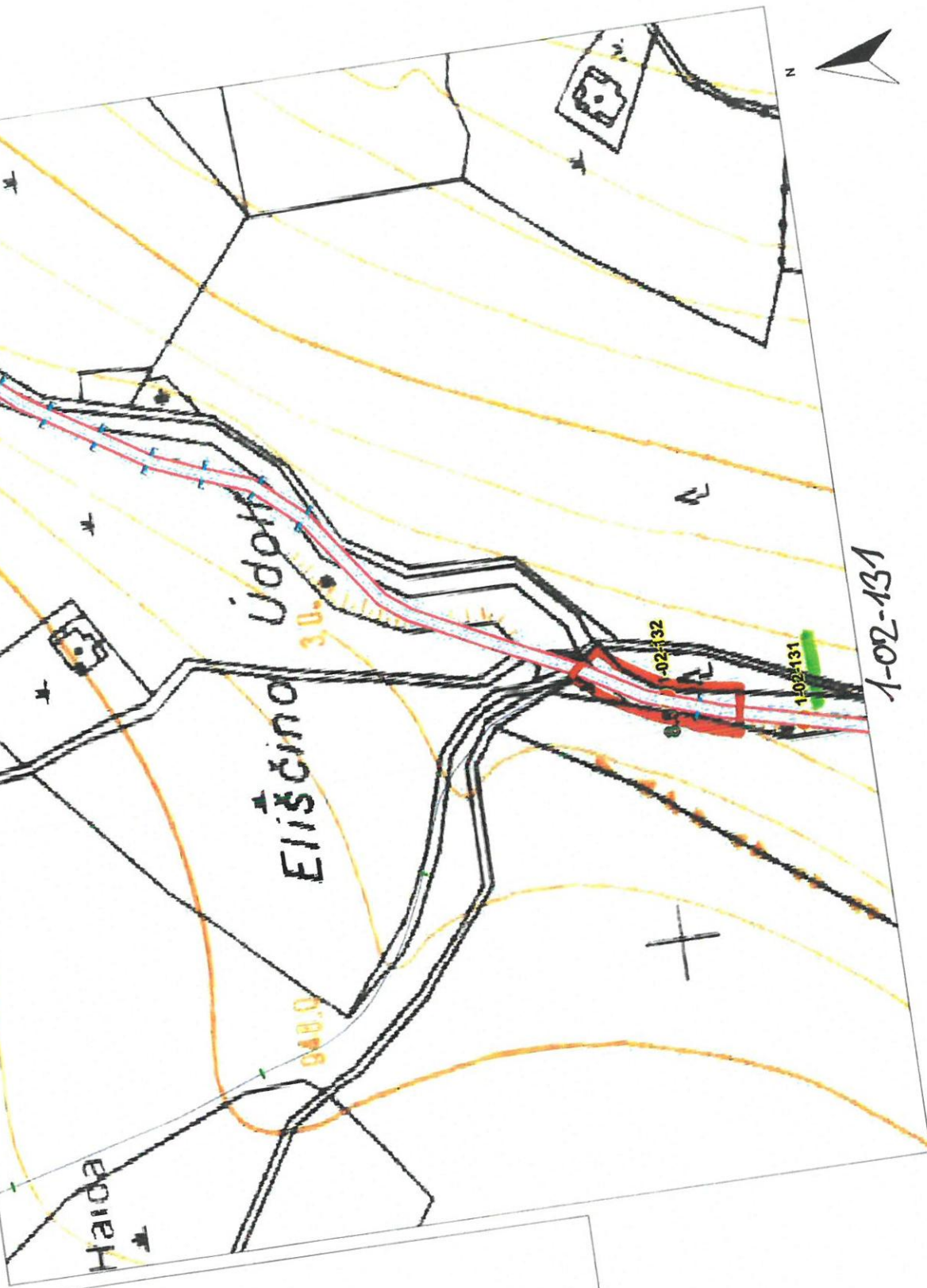
Jevy na toku

- Jez
- Objekt v korytě (stupně)
- Most
- Vodní elektrárna
- Hráz
- Hydrologická stanice
- Ochranná hráz úseku toku
- Úprava PT úseku toku

Vodní toky

- Anotace - popisy
- Rastrové podklady

Mapa 1:5 000



Městský úřad Trutnov

Povodňová komise ORP Trutnov

VYHLÁŠENÍ TŘETÍHO STUPNĚ POVODŇOVÉ AKTIVITY – STAVU OHROŽENÍ NA ÚZEMÍ OBCE S ROZŠÍŘENOU PŮSOBNOSTÍ TRUTNOV

Povodňová komise ORP Trutnov vyhláší dnes, tj. 14.09.2024 ve 10:50 hod., ve smyslu ustanovení § 79 odst. 2 písm. i) zákona č. 254/2001 Sb., o vodách a o změně některých zákonů, v platném znění, stav ohrožení na území obce s rozšířenou působností Trutnov na základě dosažení III. SPA na hlásném profilu Horní Staré Město, hlásném profilu Vestřev a důvodného předpokladu dosažení III. SPA na dalších profilech v ORP Trutnov.

V Trutnově dne 14.09.2024

Ing. arch. Michal Rosa v. r.
předseda povodňové komise ORP Trutnov

Příloha k protokolu č.

1-02-131

Potvrzení o výskytu nánosů v korytech vodních toků na území ve správní působnosti obce

Níže uvedený zástupce obce

MALÁ ÚPA

potvrzuje, že nánosy v korytě, zaevidované do povodňových škod ve správním území obce na vodním toku

MALÁ ÚPA

který je ve správě Povodí Labe, státní podnik,

vznikly v důsledku povodně z 15.9.2024

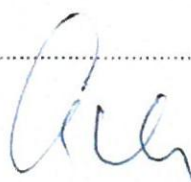
Datum: 1.10.2024

za

Karel Engliš

starosta Malé Úpa

Jméno a příjmení



OBEC MALÁ ÚPA

Obec Malá Úpa č.p. 100, 542 27

IC: 00656119

DIČ: CZ00656119

podpis

Číslo protokolu: 1-02-131

IDVT:10100818 - Malá Úpa řKM 8,450 - 8,550



Dostál

předseda komise: Ing. Jiří Dostál

Protokol z místního šetření o zjištění rozsahu povodňových škod způsobených povodní ze dne 15. září 2024

Číslo protokolu:

1-02-...132

Správce vodního toku: POVOĐÍ LABE, státní podnik

Lokalita (k.ú., obec): HORATÍ MALÁ ÚPA

Vyhlášení 2. nebo 3. SPA (nehodící se škrtněte) dne: 15.9.2024

Vodní tok: MALÁ ÚPA

ř. km od..... do8,90

v ř. km

A. Druh a rozsah závažného stavu - poruchy						B.* Druh a rozsah nápravného opatření	C.** Naléhavost nápravného opatření
kód číselníku	poř. č.	popis	měrná jednotka	množství	odhad nákladů tis. Kč		
1	A1	nánosy, sedimenty v korytě, zdrži, nádrži,	m ³				
2	A2	břehová nátrž přirozeného koryta	m ³				
2	A3	výmol za opevněním břehu, dna,	m ³				
3	A4	břehové opevnění, včetně patky	m ²				
3	A5	břehové zdi	m ²				
3	A6	opevnění dna	m ²				
4	A7	ochranná hráz břehová, inundační,	m ³				
5	A8	stavební částí jezu, přehrady,	m ³				
6	A9	propust šterková, rybi	ks				
6	A10	manipulační uzávěr	ks				
6	A11	technologická část jezu, přehrady	ks				
6	A12	technické zázemí jezu, přehrady	ks				
7	A13	výmoly u příčných a stabilizačních objektů v korytech vodních toků	m ³	28	65	D3	C2
8	A14	součást vodního díla: pilíř břehový, středový	m ³				
8	A15	poškození tělesa stabilizační ho práhu, stupně	m ³				
9	A16	dlažby do betonu na tělesech objektů	m ²				
10	A17	ostatní					
10	A17	ostatní					
10	A17	ostatní					
10	A17	ostatní					
10	A17	ostatní					

Pod kód 10 Ostatní spádají údaje, které nelze zahrnout do předchozích 9 konkrétních ukazatelů. Jmenovitě specifikované práce vložte do samostatných vložených řádků pod 10.

- * **Druh nápravného opatření:**
B1. provizorní zabezpečení poruchy
B2. dočasné zajištění funkce
B3. definitivní odstranění poruchy
B4. odstranění provizorního zabezpečení při povodni
B5. posudek
B6. ostatní

- ** **Naléhavost realizace nápravného opatření:**
C1. v roce 2024 - neodkladná
C2. v roce 2025
C3. ostatní

Příčiny, okolnosti vzniku závadného stavu (popis):

Ke vzniku povodňové škody došlo v důsledku působení průtoku, který dosáhl Q 5

Závažné důsledky trvání závadného stavu (popis):

O HNOŽENÍ STAVISLITY VODNÍHO TOKU A PŘÍČINÁCH PAVŮ

Na základě místního šetření konaného dne 11.10.2024 v MALTŮVĚ komise konstatuje, že výše uvedená škoda je způsobená povodni z období 14. - 20. 9. 2024, a s navrženým druhem nápravného opatření v předpokládaném rozsahu souhlasí.

Povodňová škoda BUDE – NEBUDE-odstraňována dle § 83 písm. m) vodního zákona.

Účastníci:
orgán ochrany přírody:

HANA SACHOVÁ

Podpis:

správce toku:

ŠTEPÁN ČERNÝ

Podpis:

vodoprávní úřad:

HONIKA PRAŽDOVA

Podpis:

další přítomní

Ing. Vladimír Vít

Podpis:

Ing. Jiří Janoš

Podpis:

předseda komise

Ing. Jiří Dostál

Podpis:

stavební rozpočtář

Ing. Eva Morkesová

Podpis:

^{*)} Nehodící se škrtněte

Přílohy dle příkazu:

- fotodokumentace
náčrtes, situace
potvrzení o SPA *
~~potvrzení o nánoszech~~ *
další *

Špička Křikonešského národního parku

Dobrovského 3

543 01 VRCHLABÍ

IC: 00088455, DIČ: CZ00088455

- 43 -

MĚSTSKÝ ÚŘAD

TRUTNOV

96

Celkový odhad nákladů na realizaci opatření zaokrouhleno na celé tis. Kč

65

PŘÍLOHA K PROTOKOLU č.

1-02-132

- opravy kam. rovnání u spád. stupňů
(dopadiště) (200-500kg) (prahů)
- u lávky nad stěrk. přehrážkou
 $1\text{ m}^2 \times 0,5\text{ m}$ (pod lávkou) ^{stupeň} - mater. v místě (5m)
 $2\text{ m}^2 \times 0,5\text{ m}$ (nad lávkou) ^{stupeň} - mater. ~~stříbí~~
 $+ 4\text{ m}^2 \times 0,5\text{ m}$ (za dopadištěm) (z koryta 50m)
- 50 m nad lávkou
 $1\text{ m}^2 \times 0,5\text{ m}$ (dopadiště) - mater. v korytě (do 20 m)
 $6\text{ m}^2 \times 0,5\text{ m}$ (za dopadištěm) - " "
- stupeň u louky pod horskou koudlou
 $8,0 \times 2,0 \times 0,5\text{ m}$ (dopadiště) - mater. v korytě (do 100 m)
 $8,0 \times 1,0 \times 0,5\text{ m}$ (za dopadištěm) - " "
- 2. stupeň pod přítokem z Černého potoka
 $6,0 \times 3,0 \times 0,5\text{ m}$ (dopadiště) - mater. z koryta (do 100 m)

Povodí Labe, státní podnik - povodňové škody září 2024

Povodňové škody

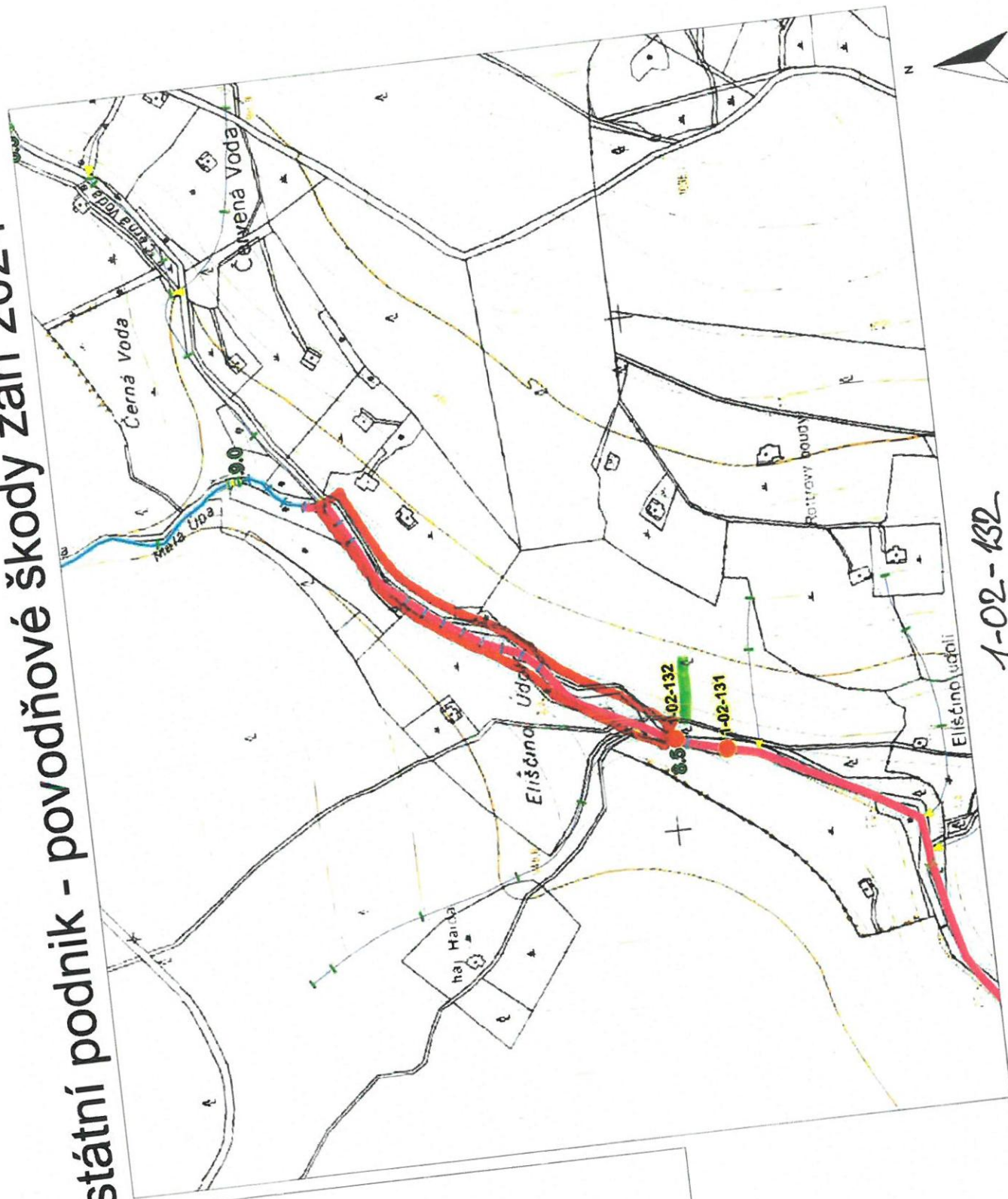
- PŠ ze září 2024 s popisem stručným
- PŠ z června 2013
- PŠ ze srpna 2010

Jevy na toku

- Jez
- Objekt v korytě (stupně)
- Most
- Vodní elektrárna
- Hráz
- Hydrologická stanice
- Ochranná hráz úseku toku
- Úprava PT úseku toku

Vodní toky

- Anotace - popisy
- Rastrové podklady
- Mapa 1:5 000



1-02-132

SCALE 1 : 5 000



Městský úřad Trutnov

Povodňová komise ORP Trutnov

VYHLÁŠENÍ TŘETÍHO STUPNĚ POVODŇOVÉ AKTIVITY – STAVU OHROŽENÍ NA ÚZEMÍ OBCE S ROZŠÍŘENOU PŮSOBNOSTÍ TRUTNOV

Povodňová komise ORP Trutnov vyhláší dnes, tj. 14.09.2024 ve 10:50 hod., ve smyslu ustanovení § 79 odst. 2 písm. i) zákona č. 254/2001 Sb., o vodách a o změně některých zákonů, v platném znění, stav ohrožení na území obce s rozšířenou působností Trutnov na základě dosažení III. SPA na hlásném profilu Horní Staré Město, hlásném profilu Vestřev a důvodného předpokladu dosažení III. SPA na dalších profilech v ORP Trutnov.

V Trutnově dne 14.09.2024

Ing. arch. Michal Rosa v. r.
předseda povodňové komise ORP Trutnov

Číslo protokolu: 1-02-132

IDVT:10100818 - Malá Úpa řKM 8,500 - 8,900



Dostál

předseda komise: Ing. Jiří Dostál